

こんにちは

編集/発行 医療法人 健成会
坂井内科クリニック
〒910-4137 福井県あわら市中番 17-18

診療科目 内科、循環器内科、糖尿病・脂質代謝内科
小児科、リハビリテーション科

診療時間 午前 8:30～12:30
午後 2:30～18:30
(土曜は 12:30 まで)

休診日 木曜午後、日曜、祝祭日

電話 0776-77-1070




秋の田の稲刈り済めば大豆・そば収穫の秋

こんにちは。10月になりました。一昔前なら季節が変わり「衣替え」という時期ですが、昨今の温暖化などでなかなか夏服が仕舞えません。もうひとつの大きな変化は消費税増税ですが、多くのニュース・報道で社会生活への影響が取りざたされており、景気の衰退が懸念されます。

10月11日は 十三夜(いざよい)で中秋の名月から約1か月後に巡ってきますが、昔から晴れることが多いようで、「十三夜に曇り無し」という言葉もあります。**10月の第2月曜日(10月14日)**は「体育の日」。もともとは1964年(昭和39年)に東京オリンピックの開会式が行われた10月10日を記念して国民の祝日となりましたが、祝日法の改正で今日になりました。



今年は10月26日開催されます



— 生きた時代絵巻 —
時代祭

10月22日(祝日)は新しい天皇の御即位を広く世の中に披露するための「即位礼正殿の儀」が行われます。このため毎年1この日に京都で行われていた京都3大祭りの一つ「**時代祭**」は26日変更になりました。この祭りは、平安神宮が創建された明治28年に京都の風俗の変遷・歴史と文化を再現するものとして始まりました。明治維新から江戸、安土桃山、吉野、鎌倉、藤原、延暦へとさかのぼる時代行列が練り歩きます。ちなみに10月22日桓武天皇が平安京に移ったすなわち、京都が誕生した日と云われています。

10月は日本中の神様が出雲に集まり、諸国から神様がいなくなる「神無月(かんなづき)」です。しかし家運隆盛・商売繁盛の福の神である恵比寿様だけは、その留守を守るべく諸国に残りました。全国でみられるえびす講はその感謝の表れです。消費税増税後も皆様に恵比須様のご利益がありますように。

家庭菜園奮闘記

先月号でも書きましたが、9月はプライベートな時間が取れなかったのと体調も悪かったこともあって、大根など秋まき野菜の準備ができていません。何とか間に合わせようと大根の種をポットに播き、発芽したら移植しようと考えましたが、先人が云うには「根野菜は移植では100%真っ直ぐな大根にはならないよ」



令和元年(2019)年度の特定期健診、後期高齢者健診

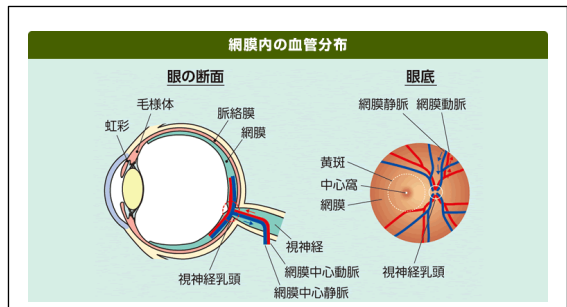
特定期健診、後期高齢者健診、がん検診(無料クーポン券含む)はお済でしょうか。当クリニックでは個別健診が受けられます。予約は不要、いつもの通院の際に受診券をお持ちください。尚、75歳以上の方ががん検診を希望する方には必ず所で受診券が発行されますので、お

糖尿病のことは専門医のいる坂井内科クリニックにお任せください

糖尿病網膜症と目の再生医療

糖尿病網膜症とは、糖尿病腎症、糖尿病神経障害と共に糖尿病の三大合併症の一つであり、我が国の18歳から65歳の失明原因の第一位となっています。

網膜は目の後ろにある薄い神経の膜で、物を見るために非常に重要で、目をカメラに例えた場合、フィルムの役割を担っています。血糖値が高い状態が続くと、網膜の毛細血管が傷つき詰まって、血行不良になっていきます。やがて網膜は酸欠状態となり新しい血管を生やして補おうとしますが、新生血管はもろいため出血を起こし、網膜剥離や緑内障を起こし失明へと進んでいきます。網膜症の進行は3段階に分かれ、増殖前網膜症、増殖網膜症になると網膜光凝固療法(レーザー治療)によって網膜剥離進行を阻止(失明防止策)することになります。他に抗VEGF注射療法や硝子体手術などがありますが、いずれも網膜の機能を回復させるものではありません。そこで注目されているのが、網膜を再生させる再生医療です。 さかえ10月号より



■網膜再生手術 2013年 8月 患者の募集開始
11月 患者から皮膚細胞を採取 iPS細胞を作製 (4カ月間)

2014年 網膜の細胞に変化させる (4カ月間)
網膜細胞をシート状に加工 (2カ月間)

2014年9月12日 移植
① 傷んだ細胞や血管を取り出す ② 細胞シートを入れる

診療報酬改定について

令和元年10月1日から消費税が8%から10%に上がる予定です。これに伴い、医療機関の診療報酬(診察料や薬の値段など)が改訂になるため、患者さん

骨折を予防するためにあなたの骨の量を測定してみましょう。レントゲンで指の写真を撮るだけで簡単に骨塩の定量測定ができます。受付でお尋ね下さい。



往 合 会

- A : とうとう消費税が10%に上がったね。平成元年に初めて3%の消費税が導入されてから30年でここまで来た。欧米の平均20%から見ると半分。
B : 消費税の使い道は社会保障と少子化対策として規定されているけど、半分は政府の赤字財政(社会保障分)の補填に使うとか、真水は半分。
A : 消費税は我々の消費に直結しているから、1回は少額でも積み重なると額は大きくなるね。電気や水道、ガスの公共料金も上がるから、負担は大きいよ。
Dr : 消費税導入の時もそうだったけど、増税のたびに景気の後退が起きて与党政権は選挙



軽減税率の対象品目の例

生鮮食品 軽減税率8%	コメ、豆類、野菜、果物、精肉、鮮魚...
加工食品	パン、麺類、ミックスサラダ、弁当、総菜...
外食 10%	レストラン、喫茶店、ファストフード
酒類	ビール、焼酎、清酒、ワイン

- に負けていたけど、今の安倍政権は長期安定していて出来たんだな。
B : 個人消費の減退緩和に、軽減税率やキャッシュレス決済ポイント還元などの対策を考えてはいるけど、しばらくは買い控えるよね。
A : 軽減税率も初めてだから、対象品目が分かりづらいね。さらに、ポイント還元は6か月間だけだから効果はどのくらいか?
Dr : 安倍政権もあと2年ほど、増税したから終わりではなく、今後の景気対策や社会保障対策、財政健全化対策(経済成長で税収を増やし、無駄な公共支出を減らす)をしっかりしてもらわなきゃ。
A : 何でも反対の野党も知恵を出して、日本が沈没しないようにね。